

!! Wichtige Hinweise !!
Bitte unbedingt vor der Installation lesen.

Installationsanleitung PEPS V5.3.x

Achtung: Wenn Sie das System auf **Windows 2000** oder **Windows XP** installieren, müssen Sie sich **unbedingt** als **SYSTEMADMINISTRATOR** anmelden.

Wenn Sie schon eine **ältere Release von PEPS V5.3.x** installiert haben, sollten Sie diese Version vor der Installation der aktuellen **PEPS V5.3.x** deinstallieren (siehe weiter unten).

HINWEIS FÜR ANWENDER DER MODULE FRÄSEN / DREHEN:
Sichern Sie VOR einer Deinstallation Ihre Werkzeugdatenbank.
Siehe ... C:\Dokumente und Einstellungen\All Users\Dokumente\PEPS\DATA\TOOLDB\TooIDB.MDB.

ACHTUNG: Eine nicht oder **nicht richtig durchgeführte Deinstallation von älteren 5.3.x Versionen** kann evtl. zu **Fehlfunktionen** in neueren Versionen führen.

Eine Vorgängerversion, z. Bsp. **PEPS V5.0, V4.3 oder älter**, kann weiterhin parallel betrieben werden, d.h. **muß nicht deinstalliert werden.**

INFO: Falls Sie eine ältere PEPS V5.3.x zur Sicherheit weiterhin beibehalten möchten, so **kopieren** Sie den gesamten Inhalt des PEPS V5.3.X Ordners als erstes in ein neu angelegtes Verzeichnis, (z. B. C:\Programme\PEPS53alt) und deinstallieren Sie anschließend wie beschrieben. Bei Bedarf könnten dann die Ordner durch Umbenennen ausgetauscht werden und so eine ältere Version wieder aktiviert werden.

Wir raten jedoch grundsätzlich, ganz besonders bei nur geringen Windowskenntnissen, von dieser Vorgehensweise ab!

Wir verweisen für diesen Fall auf eine regelmäßige und richtige Datensicherung.

Besprechen Sie dies gegebenenfalls mit Ihrem Administrator.

Zur Deinstallation gehen Sie nun wie folgt vor:

Wählen Sie den Button 

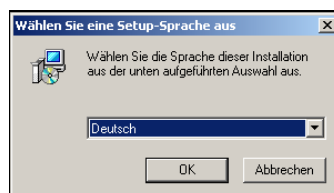
dann **Einstellungen** → **Systemsteuerung** → **Software**.
Wählen Sie **PEPS V5.3.x** aus und gehen Sie auf **deinstallieren** bzw. **entfernen**.
PEPS wird dann automatisch deinstalliert.
Es darf nun unter Software **kein PEPS V5.3.x** mehr **eingetragen** sein.

Installation...

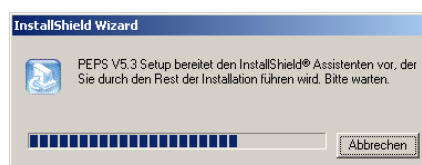
- 1.) Legen Sie bitte die **CD** in das entsprechende Laufwerk ein.
- 2.) Falls die Installation nicht von selbst starten sollte ...

Wählen Sie den Button 
Dann den Befehl „**Ausführen**“ wählen.
In die Befehlszeile **D:\SETUP** bzw.
für (D) den Laufwerksbuchstaben
Ihres CD-ROM Laufwerkes eintragen.
Mit dem Button „**OK**“ bestätigen Sie Ihre Eingaben.

Es meldet sich nun das Installationsmenü. Wählen Sie die Sprache aus, in der das System installiert werden soll und bestätigen Sie mit „**OK**“.



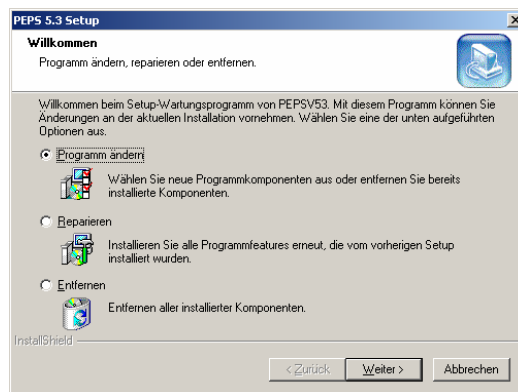
Es folgt eine Dialogbox, welche die Vorbereitung der Installation anzeigt:



Installationsanleitung PEPS V5.3.x

War die selbe Version von PEPS V5.3.x bereits vorhanden...

Falls es sich **nicht** um eine **Erstinstallation** von **dieser PEPS Version** handelt, sehen Sie jetzt folgende Dialogbox:



Sie haben in diesem Fall **folgende Möglichkeiten...**

→ „**Programm ändern**“

→ „**Reparieren**“

Erneutes Überinstallieren der Programmdateien (Reparatur, Serviceupdate).

ACHTUNG: Verwenden Sie diese Funktion nur wenn Sie sicher sind, dass dieselbe Version bereits installiert war. (Wenn Sie nicht sicher sind, ob dieselbe Version bereits installiert war, verwenden Sie besser „Entfernen aller installierten Komponenten“ und installieren Sie **PEPS** anschließend neu.

→ „**Entfernen aller installierten Komponenten**“

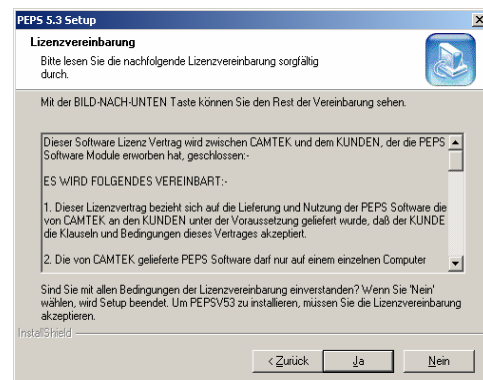
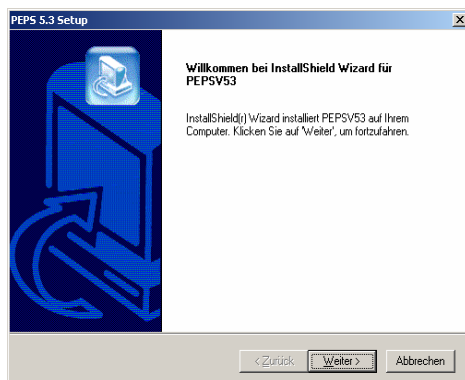
Verwenden Sie diese Funktion um das System zu deinstallieren.

Bestätigen Sie mit „**Weiter**“ und wählen Sie dann gegebenenfalls Komponenten, die Sie hinzufügen/entfernen möchten.

Die Installation führt die gewünschte Funktion aus und wird dann beendet.

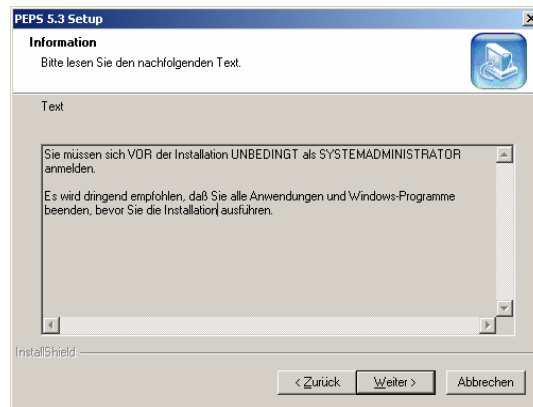
Bei der Erstinstallation von PEPS V5.3.x...

Es folgen zwei Dialogboxen. Lesen Sie diese sorgfältig und klicken Sie „**Weiter**“ und „**Ja**“ an.

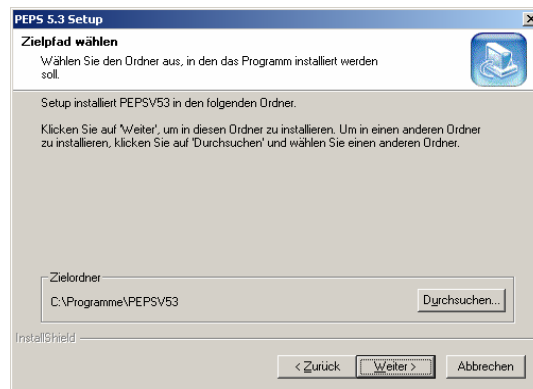


Installationsanleitung PEPS V5.3.x

Es folgt eine Dialogbox mit dem Hinweis, sich **unbedingt** als **SYSTEMADMINISTRATOR** anzumelden:

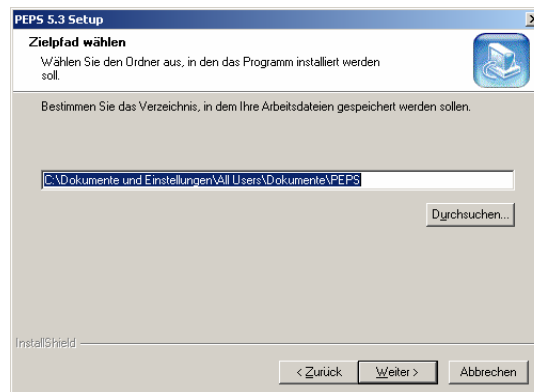


Es folgt eine Dialogbox, in der man das Installationsverzeichnis für PEPS V5.3.x bestimmen kann:



Wählen Sie falls notwendig, das Installationsverzeichnis mit „**Durchsuchen**“.
Bestätigen Sie anschließend mit „**Weiter**“.

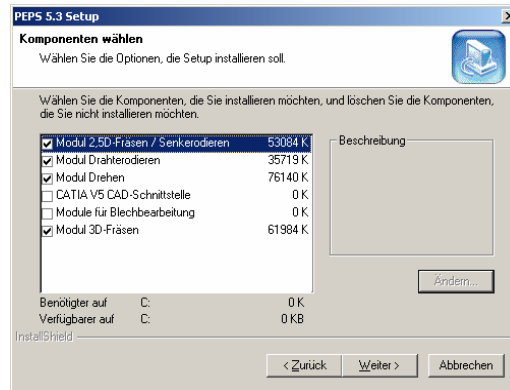
Es folgt eine Dialogbox, in der Sie das **Installationsverzeichnis für Ihre Arbeitsdateien** bestimmen können:



Wählen Sie falls notwendig, das Installationsverzeichnis mit „**Durchsuchen**“.
Bestätigen Sie anschließend mit „**Weiter**“.

Installationsanleitung PEPS V5.3.x

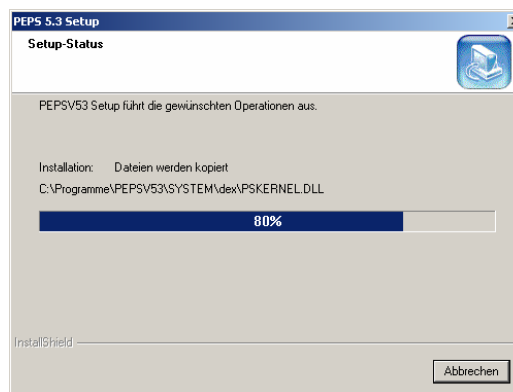
Es folgt eine Auswahlbox, in der eingestellt wird, welche **Module** installiert werden sollen:



Falls Sie einige Module nicht installieren wollen, so deaktivieren Sie diese Module. Bestätigen Sie mit „**Weiter**“.

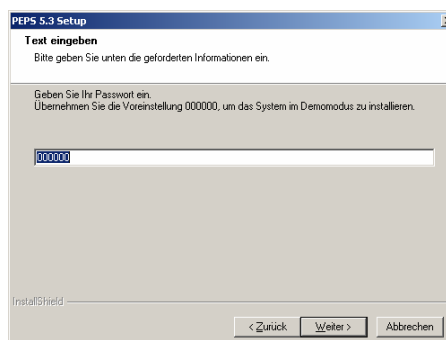
Hinweis: **Module**, die **nicht gekauft** wurden, **können ebenfalls installiert** werden, jedoch nur im **Demo – Modus** betrieben werden.

Die **Dateien des Systems** werden nun installiert:



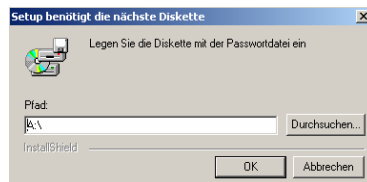
Nach dieser Installation fragt das System nach dem „**Passwort**“. Das Passwort (z.B. 456123) finden Sie auf dem **Dongle (Sicherheitsstecker)** oder als **Aufdruck auf der Diskette** mit dem **Passwort**.

Haben Sie **kein Passwort** erhalten (Demo Installation) übernehmen Sie den Vorschlag **000000** um das System im **Demomodus** zu installieren.



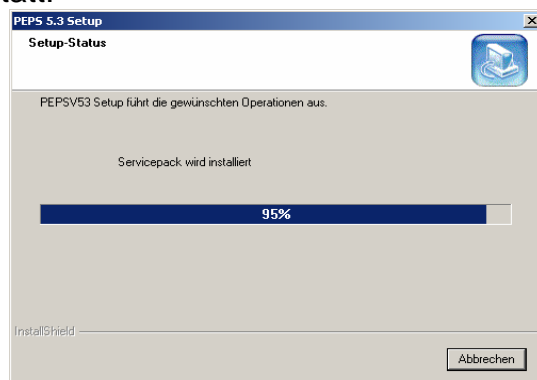
Installationsanleitung PEPS V5.3.x

Nach Eingabe des Passwortes fragt das System nach der „**Diskette mit der Passwortdatei**“. Diese Diskette schaltet das System frei.

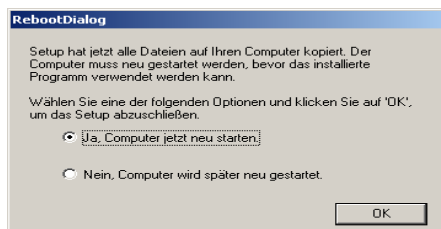


Legen Sie die Diskette in das Laufwerk und bestätigen Sie mit „**OK**“.

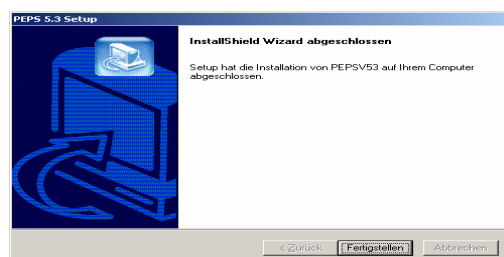
Danach findet die **Installation des** auf der PEPS-CD enthaltenen aktuellen **Servicepacks** statt:



Es folgt ein Hinweis zum Neustart des Computers:
Bitte **übernehmen Sie** den **Systemvorschlag** und **starten sie den Computer neu**.
Bestätigen Sie mit „**OK**“.



Nach der erfolgreichen Installation zeigt das System die folgende Dialogbox:



Beenden Sie die Dialogbox mit „**Fertigstellen**“.

Ende der Installation des Basissystems

Installation des Online Updates:

(Der jeweils aktuelle Stand wird auf der PEPS CD mitgeliefert.)

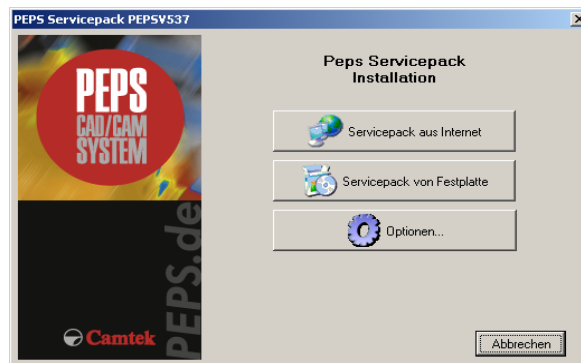
Eine **Möglichkeit zum Herunterladen von Softwareaktualisierungen** gibt es auch, wie folgend beschrieben:

Es werden dabei nur die Dateien heruntergeladen, die benötigt werden.

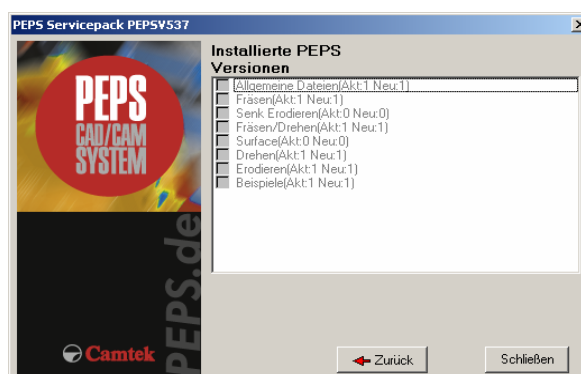
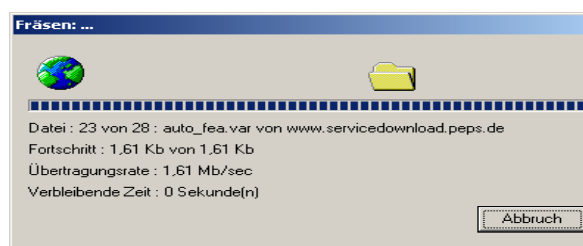
Wählen Sie .

Klicken Sie auf , dann auf  und danach auf .

Bei der dann folgenden Dialogbox wählen Sie **„Servicepack aus Internet“** aus.



Danach werden die **aktualisierten Dateien** automatisch heruntergeladen und auf ihrem Computer gespeichert:



Klicken Sie abschließend auf **„Schließen“**.

Installationsanleitung PEPS V5.3.x

Sollte Ihr PEPS Arbeitsplatz keinen direkten Onlinezugang haben, dann können Sie die Daten auch an einen anderen Rechner mit Internetanschluß herunterladen. Gehen Sie dazu auf WWW.Servicedownload.PEPS.de und lesen Sie dazu dort die Anleitung.

CAMMAN und WIBU-Key auf der 2. CD

Sollten Sie **CAMMAN** oder **WIBU-KEY** benötigen, so finden Sie diese auf **CD 2**.

Bei der Benutzung von CAMMAN 3.5 muß CAMMAN Version 3.5.54 oder eine höhere Version installiert sein.

Installation der Maschinenanpassungen (Postprozessoren):

Die Installation der **Maschinenanpassung(en) (Postprozessor)** geschieht **automatisch**, auf Basis der in der **Passworddatei** freigeschalteten Optionen.

Sie können die **Maschinenanpassung(en) (Postprozessor)** aber auch manuell installieren. Sie finden diese auf der PEPS CD1 im Verzeichnis Postprocessors.

Bei Verwendung mehrerer Maschinen mit unterschiedlichen Steuerungen sind mehrere Maschinenanpassungen zu Installieren.

Starten von PEPS:

Nach erfolgter Installation wird PEPS folgendermaßen gestartet:

Wählen Sie  Start

Klicken Sie auf  Programme . Anschließend auf  PEPS V5.3 ▶ .

Wählen Sie ein Symbol Ihrer Wahl z.B.  ERODIEREN Demo oder das mit dem Namen Ihrer NC-Maschine und PEPS wird gestartet.

Für Benutzer mit eingeschränkten Zugriffsrechten:

Der Benutzer benötigt Vollzugriff für folgende Verzeichnisse und Dateien:

1) CAMMAN3.5: Vollzugriff auf Verzeichnis in der die Dateien NCDATA35.MDB, NCDATA35.INI und SYSTEM35.MDB liegen.
CAMMAN4.0: Vollzugriff auf Verzeichnis in der die Dateien NCDATA40.MDB liegen.

2) CAMMAN3.5:
Vollzugriff für das CAMMAN 3.5 Verzeichnis und für alle Unterverzeichnisse:

- a) \LAYOUT
- b) \Papierkorb
- c) \PEPSVIEW3D
- d) und die Datei CAMMAN.CFG

CAMMAN4.0:
Vollzugriff für das CAMMAN 4.0 Verzeichnis und für alle Unterverzeichnisse:

- a) \AddIns
- b) \CamAdmin
- c) \Layout
- d) \Mdb
- e) \MdbDemo
- f) \Nest
- g) \PepsView
- h) \RecycleBin
- i) \ResHelp
- j) \ResLayout
- k) \ResPic
- l) \ResStr
- m) \Template

3) Vollzugriff auf die Datei NCINFO.TXT, falls diese in der CAMMAN 3.5 bzw. CAMMAN 4.0 Konfiguration (erweiterte Konfiguration, Programminformation, Datei) angegeben ist.

4) Vollzugriff auf die Datei im Windows Verzeichnis CAMPEPS.INI

5) Vollzugriff auf das Job - und NC -Verzeichnisse von PEPSV53. (... \Dokumente und Einstellungen \All Users \Gemeinsame Dokumente \PEPS...)

6) Ausführen- und Leserecht auf das "Windows" Verzeichnis und allen Unterverzeichnissen und Dateien.

7) Ausführen- und Leserecht auf "Gemeinsame Dateien". (... \programme \Gemeinsame Dateien...).

Installationsanleitung PEPS V5.3.x

8) Vollzugriff auf das "PEPSV53" Verzeichnis mit allen Unterverzeichnissen und Dateien.

9) Wenn Sie die Catia Schnittstelle installiert haben, dann benötigen Sie Vollzugriff auf "CatiaV5X_PEPS" mit allen Unterverzeichnissen und Dateien.
(...\programme\CatiaV5X_PEPS..).

10) Vollzugriff auf die Registry unter folgendem Schlüssel und allen Unterschlüsseln.
Benutzer muß hier schreiben, lesen und ändern können.

a) HKEY_LOCAL_MACHINE\SOFTWARE\Camtek

b) HKEY_CURRENT_USER\SOFTWARE\Camtek\

c) Bei WIBU Floating Lizenz:HKEY_LOCAL_MACHINE\SOFTWARE\WIBU-SYSTEMS